

La flore modénienne : les fleurs

Avec près de 250 000 espèces connues, les plantes à fleurs constituent le groupe le plus important du règne végétal. Les fleurs présentées ci-dessous sont hermaphrodites : elles ont à la fois des organes reproducteurs mâles (les étamines qui libèrent le pollen), et femelles (le pistil) qui contient les ovules). Certaines fleurs, comme celles du kiwi, sont gonochoriques, elles sont soit mâles, soit femelles. Elles sont généralement de couleurs vives pour attirer les insectes qui jouent un rôle important dans la pollinisation, étape préalable à la fécondation dans le cycle de vie de ces plantes.

Dans la ville de Monnaie de nombreuses espèces remarquables ou menacées sont observables. Pour conserver ce patrimoine naturel, il convient de ne pas les cueillir, de ne pas les couper, de ne pas les arracher et de ne pas les mutiler !

Bourrache officinale

Borago officinalis

Famille : *Boraginaceae*

Taille : 30 à 60 centimètres.

Milieu : humide.

Distribution : Europe méridionale et centrale.

Habitat : elle pousse dans les jardins, les bords des routes et des chemins ainsi que sur les terrains vagues et les décombres.

La bourrache, excellente plante mellifère, est une herbe annuelle à tige cylindrique, épaisse, dressée, hérissée de poils raides.

Les feuilles alternes¹, à surface ridée, ont un long pétiole² quand elles se trouvent à la base de la plante mais les feuilles supérieures en sont dépourvues. Toute la plante est recouverte de poils courts et fermes qui la rendent rude au toucher.



JFMAMJJASON

Bouton d'or

Ranunculus

Famille : *Renonculaceae*

Taille : 50 centimètres.

Milieu : humide.

Distribution : Europe, Asie, Afrique du Nord ; introduit presque dans le monde entier.

Habitat : elle pousse dans les prairies humides, cultures, jardins, fossés et chemins forestiers.

C'est une plante légèrement velue, ramifiée, dressée aux tiges parfois violettes. Elle émet des rejets rampants. Les feuilles ont trois lobes très découpés. Les fleurs ont cinq pétales jaunes d'or et de très nombreuses étamines.



JFMAMJJASON

Bruyère

Calluna vulgaris

Famille : *Ericaceae*

Taille : 100 centimètres.

Milieu : humide.

Distribution : Europe.

Habitat : elle pousse dans les landes, les tourbières et les pinèdes. C'est une plante à feuilles persistantes, disposées par groupes de quatre et se chevauchant comme des tuiles d'un toit, longues de un à trois millimètres. Les fleurs sont en grappes, avec des sépales roses longs de quatre millimètres. Les pétales sont deux fois plus petits et soudés au deux tiers.



JFMAMJJASON

Chicorée sauvage

Cichorium intybus

Famille : *Asteraceae*

Taille : 50 à 150 centimètres.

Milieu : sec.

Distribution : presque toute l'Europe.

Habitat : elle pousse le long des chemins et sur les pâturages. Elle apprécie les sols calcaires et le plein soleil.

La tige dressée est très ramifiée, velue et striée. C'est une fleur composée. Chaque pétale à cinq dents et d'un bleu variable est une fleur élémentaire, dont nous pouvons observer au centre le style et cinq étamines soudées. C'est un bouquet à elle seule !



JFMAMJJASON

Coquelicot

Papaver rhoeas

Famille : *Papaveraceae*

Taille : 10 à 60 centimètres.

Milieu : plutôt sec.

Distribution : presque toute l'Europe.

Habitat : il apprécie les sols calcaires et le plein soleil. C'est une plante commune des moissons, des champs, des talus et des friches.

La tige est dressée, généralement non ramifiée et poilue, un latex blanc s'écoule lorsqu'elle est coupée. Les feuilles sont plus ou moins découpées avec des lobes dentés. La fleur est grande d'un rouge vif, avec quatre pétales chiffonnés, de très nombreux carpelles et étamines soudés formant une capsule visible en son centre.



JFMAMJJASON

Cyclamen d'Europe

Cyclamen purpurascens

Famille : *Primulaceae*

Taille : 5 à 15 centimètres.

Milieu : humide.

Distribution : France, en Italie septentrionale, en Suisse, en Bavière, en Autriche, en Pologne, en Hongrie, en Bosnie-Herzégovine, en Serbie et en Bulgarie. En France, il semble naturalisé en Indre-et-Loire et dans le Gard.

Habitat : il apprécie l'ombre, les sols riches et drainants. C'est une plante commune des sous-bois.

Les fleurs à gorge peu marquées sont d'un rouge plus ou moins violacé, rarement blanches. Elles se déploient sur une hampe florale, de taille variable, qui apparaît en même temps que les feuilles. Le calice est presque aussi long, voire plus long que le tube de la corolle, et il est muni de divisions aiguës. Les fleurs sont pollinisées par les insectes et ses graines sont dispersées par les fourmis.



JFMAMJJASON

Digitale pourpre

Digitalis purpurea

Famille : *Scrophulariaceae*

Taille : 50 à 150 centimètres.

Milieu : humide.

Distribution : Europe. Elle est absente en Méditerranée, sauf en Corse.

Habitat : elle apprécie les sols acides. C'est une plante qui pousse dans les clairières, coupes forestières, lisières, talus ou chemins.

C'est une grande plante bisannuelle, voire vivace, couverte de poils cotonneux. Les feuilles intérieures sont en rosette, blanchâtres, ovales et plus ou moins dentées. La deuxième année, un dense épi floral se forme. Les grandes fleurs purpurines ont des taches plus foncées qui guident les insectes pollinisateurs vers le centre de la fleur.



JFMAMJJASON

Lotier corniculé

Lotus corniculatus

Famille : *Fabaceae*

Taille : 10 à 60 centimètres.

Milieu : sec.

Distribution : presque toute l'Europe, l'Asie, nord et est de l'Afrique.

Habitat : c'est une grande plante commune des pelouses, lisières et friches, qui apprécie les sols calcaires et le soleil.

C'est une grande plante vivace, basse, plutôt couchée. Les feuilles sont composées de trois folioles³ ovales. Les fleurs jaunes ou jaune orangé, regroupées par trois à six, ont une forme caractéristique. Le pétale supérieur forme l'étendard, les deux latéraux (ailes) se rejoignent et cachent les deux pétales du bas. Les fruits sont des gousses en forme de petites cornes, d'où le nom de « corniculé ».



JFMAMJJASON

Mauve

Malva sylvestris

Famille : *Malvaceae*

Taille : 30 à 50 centimètres.

Milieu : sec.

Distribution : Europe.

Habitat : c'est une grande plante commune qui apprécie la proximité des habitations. Elle pousse dans les potagers, les décombres, les cultures, les friches et les pelouses.

C'est une grande plante bisannuelle velue à la tige dressée. Les feuilles ont plusieurs lobes, plus ou moins profonds. Les fleurs sont grandes avec cinq pétales rose-mauve. Les nombreuses étamines sont bien visibles autour du style⁴.



JFMAMJJASON



Ophrys abeille

Ophrys apifera

Famille : *Orchidaceae*

Taille : 20 à 60 centimètres.

Milieu : sec à détrempé.

Distribution : presque toute l'Europe.

Habitat : cette plante se plaît en pleine lumière ou à mi-ombre, dans des sols surtout calcaires, dans les pelouses, les garigues, les broussailles, les bois clairs, les prés ras, rocaillies, talus, dunes et, également, au bord des routes.

Cette plante vivace est pollinisée par des abeilles solitaires mais pas par les abeilles sociales (comme l'abeille domestique). La plante attire l'insecte en produisant une odeur qui imite celle de l'abeille femelle. De plus, le pétale supérieur de la corolle (labelle) se comporte comme un leurre que l'abeille mâle confond avec une femelle, d'où son nom. Le transfert de pollen se produit pendant la pseudocopulation qui s'ensuit. Les fleurs de couleur rose, blanche et brune sont composées de trois pétales, les deux latéraux sont petits et velus, tandis que le dernier est transformé en labelle. Le labelle est une des caractéristiques des orchidées.



JFMAMJJASON

Véronique petit chêne

Veronica chamaedrys

Famille : *Scrophulariaceae*

Taille : 30 à 40 centimètres.

Milieu : humide.

Distribution : presque toute l'Europe, Asie septentrionale et Asie occidentale.

Habitat : cette plante apprécie les prés et les lieux boisés où elle peut former d'importants tapis.

C'est une plante vivace velue aux tiges parfois rougeâtres. Les feuilles sont ovales en cœur et fortement dentées. Les petites fleurs bleues aux veines plus marquées ont quatre pétales plans et deux étamines bien visibles (en « v » comme véronique !)



JFMAMJJASON

Violette odorante

Viola odorata

Famille : *Violaceae*

Taille : 35 à 15 centimètres.

Milieu : humide.

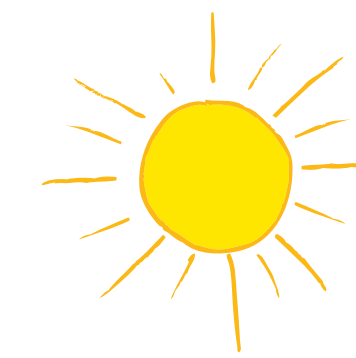
Distribution : presque toute l'Europe, Asie septentrionale et Asie occidentale.

Habitat : cette plante commune est observable dans les bois clairs, les lisières, les haies, les pelouses, les prairies et les bords des chemins.

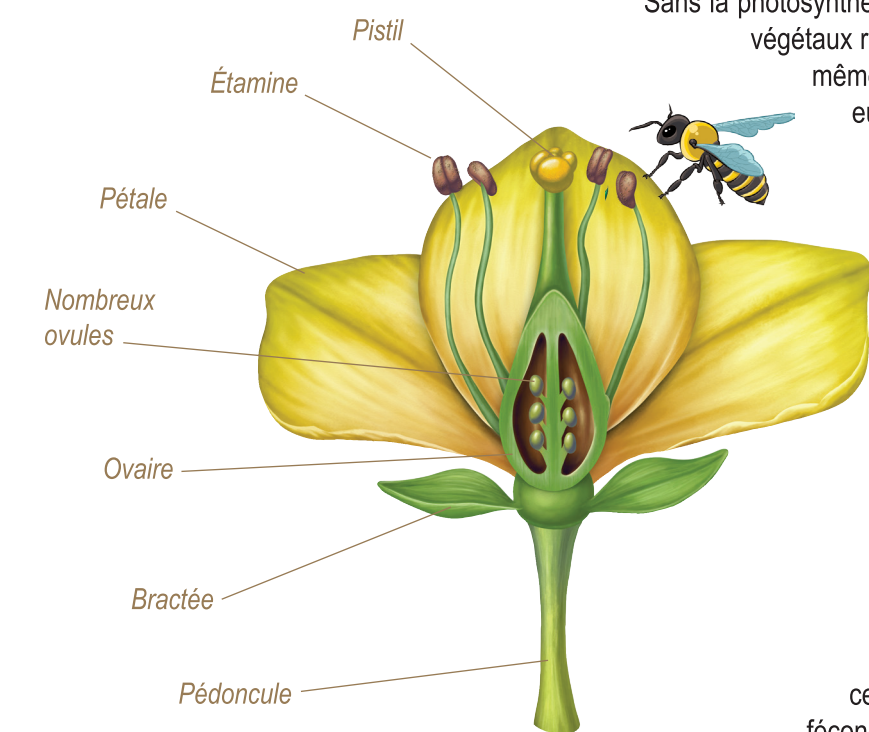
Cette petite plante vivace forme des colonies. Ses tiges rampantes s'enracinent et produisent de nouveaux pieds. Les feuilles sont ovales, en cœur à la base et à bords crénelés. Les fleurs violettes sont portées sur une mince tige. Elles sont formées de cinq pétales violettes dont l'intérieur est muni d'un éperon.



JFMAMJJASON



La photosynthèse est le processus par lequel un végétal (les arbres, les fleurs...) élabore son propre aliment. Dans la photosynthèse, les végétaux absorbent de la lumière produite par le soleil, de l'eau (H₂O), du gaz carbonique (CO₂) et rejettent par la suite de l'oxygène (O₂). Sans la photosynthèse, il n'y aurait pas de vie sur Terre. Les végétaux rejettent de l'oxygène et se nourrissent en même temps d'une sève sucrée qui circule en eux.



La vie sur notre planète serait impossible sans la pollinisation et les insectes notamment les abeilles. La pollinisation est, chez les plantes à fleurs, le transport du pollen (poudre contenant les cellules mâles) des étamines sur le pistil qui renferme les ovules (cellules femelles). Celui-ci se fait soit par le vent, soit avec l'aide des insectes avec qui les fleurs vivent en corrélation étroite (coévolution). La pollinisation sera suivie de l'union des cellules mâles et des cellules femelles, la fécondation.

¹ Disposé en alternance.

² Partie étroite qui unit la partie principale d'une feuille à la tige.

³ Chacune des divisions qui forment la limbe d'une feuille composée.

⁴ Partie allongée du pistil qui porte des stigmates.

